

Réactualisé le 5 juin 2017 - ajouts de photos et commentaires (p. 3 à 7)

Gustave Hermans inspirateur de Fernand Khnopff ?

Notice de Joël Goffin – 30 juillet 2007 (mis en ligne sur le site bruges-la-morte.net en 2011)
Copie adressée au MRBA de Bruxelles, au Musée provincial de la Photographie d'Anvers
et au Groeningemuseum de Bruges.

En compulsant l'ouvrage *Bruges, Portrait d'une ville, 1847-1918* de Christophe Ruys (Ludion, Aalst, 2002), j'ai constaté que plusieurs photographies de Gustave Hermans avaient probablement servi de modèle à des œuvres de Fernand Khnopff.

Il s'agit d'une série de clichés sur le thème de Bruges que Gustave Hermans a publiés autour de 1900, comme l'indiquent les légendes de la publication.

Gustave Hermans (1856-1934) était un photographe/producteur anversois qui avait travaillé avec Neurdein vers 1885. Ce dernier est l'un des illustrateurs du roman *Bruges-la-Morte* de Georges Rodenbach dont Fernand Khnopff a exécuté le dessin au fusain qui fait office de frontispice. La plupart des clichés brugeois de Gustave Hermans sont conservés au Musée de la photographie d'Anvers (FotoMuseum Provincie Antwerpen).

Il est également l'auteur d'un Album illustré des œuvres de Hans Memling du Musée de l'Hôpital Saint-Jean à Bruges. On sait que Fernand Khnopff n'avait pas voulu visiter la première grande exposition brugeoise (1902) consacrée à l'un de ses peintres de prédilection.

Voici la comparaison des clichés de Gustave Hermans et des œuvres de Fernand Khnopff :

- La photographie *Steenhouwersdijk* publiée à la page 81 de *Bruges, portrait d'une ville, 1847-1918* est plus que probablement le modèle de la partie du volet gauche du triptyque perdu intitulé *D'Autrefois* (1905) reproduit sous le n° 413 dans le Catalogue. De façon moins certaine, car la végétation et l'angle de prise de vue semblent légèrement différents. Mais le peintre avait l'habitude de recadrer et retoucher ses compositions. **cf. Page 4**
- La photographie *Sint-Janshospitaal/Hôpital Saint-Jean* publiée page 121 dans *Bruges, portrait d'une ville, 1847-1918* est plus que probablement le modèle de la partie inférieure du *Secret-reflet* (1902) reproduit sous le n° 378, p. 333 et de *A Bruges. L'hôpital Saint-Jean*. (1904) reproduit sous le n° 404, p. 341 dans le Catalogue. **cf. page 5**
- La photographie de l'église Notre-Dame à Bruges (non reprise ici), référencée KBR001001296 à la Bibliothèque Royale, a indubitablement servi de modèle au crayon et pastel *A Bruges. Une église*. (1904) reproduit sous le n° 393, p. 338 dans le *Catalogue de l'Œuvre* (Lebeer Hossmann, Bruxelles, 1987) **cf. page 6**
- La photographie *Canal Bruges-Gand* publiée page 91 dans *Bruges, portrait d'une ville, 1847-1918* pourrait avoir inspiré Fernand Khnopff pour le pastel *Aspect de Bruges* (1904) reproduit sous le n° 392, p. 338 du Catalogue. **cf. page 7 (il s'agit d'une mention ajoutée)**

D'une manière générale, la position de la végétation et des arbres, les reflets dans l'eau et l'angle de vue constituent des éléments aptes à forger l'opinion des experts.

Ce rapprochement entre Gustave Hermans et Fernand Khnopff avait déjà été mentionné dans le catalogue *Georges Rodenbach ou la légende de Bruges* de l'exposition qui s'est déroulée au Musée Départemental Stéphane Mallarmé en 2005 (Joël Goffin et al., *Georges Rodenbach ou la légende de Bruges*, Musée départemental Stéphane Mallarmé, Vulaines-sur-Seine, France, 2005, p. 54).

La photographie *Begijnhof Béguinage* publiée en page 86 de *Bruges, portrait d'une ville, 1847-1918* est le modèle de *Souvenirs de Bruges. L'entrée du Béguinage*. (1904) reproduit sous le n° 398, p. 339 dans *Fernand Khnopff, Catalogue*.

C'est le cas de mimétisme le plus flagrant.

Le fait que Fernand Khnopff ait pris des photographies de Gustave Hermans comme support de certaines de ses œuvres brugeoises n'enlève rien à la profonde poésie qui s'en dégage, à la transfiguration que l'artiste a obtenue des paysages clichés.



Voir page suivante



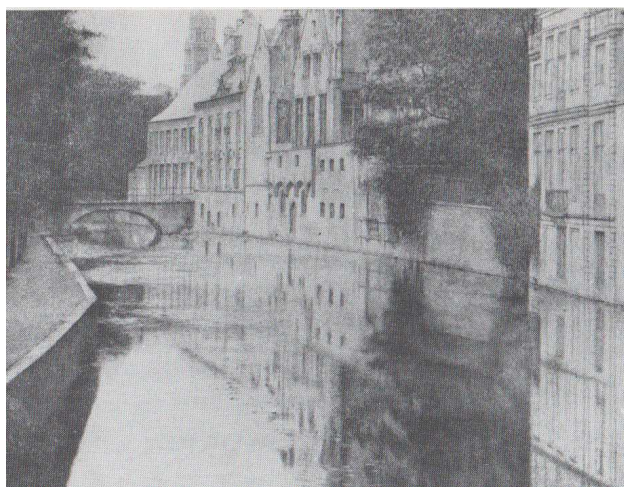
Détail de la photo de Gustave Hermans



Recadré par Khnopff et le côté supérieur droit semble avoir été prolongé



Détail de la photo de Gustave Hermans



Recadré par Khnopff et l'ombre des arbres à gauche a été supprimée



Détail de la photo de Gustave Hermans

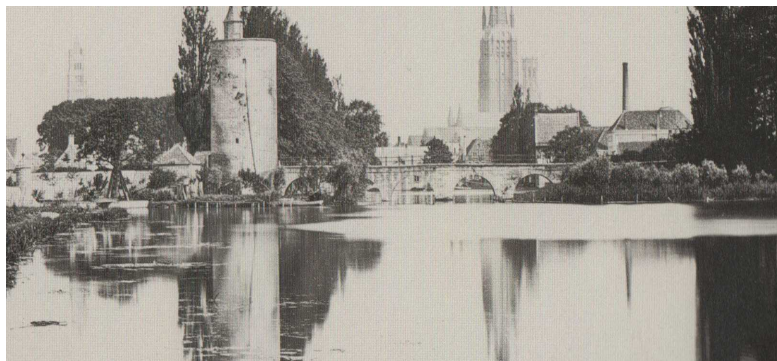


Recadré par Khnopff et le bas (l'eau du canal) semble avoir été prolongé
Autrement recadrée, la photographie a été réutilisée pour le panneau central *D'Autrefois*
(n° 413, p. 345 du Catalogue)



Consulté le 5 juin 2017, la photographie de Gustave Hermans n'est plus disponible sur google

Modèle : photographie de Gustave Hermans :
église Notre-Dame à Bruges
référéncée KBR001001296 à la Bibliothèque Royale (KBR)



détail de la photo de Gustave Hermans



Recadrage par Khnopff
les maisons à gauche ainsi que la cheminée à droite ont été effacées
et la rangée d'arbres à droite est prolongée